

<b>PROGRAMA SECTORIAL</b>	Acuerdo 2. Por el Bienestar Social	<b>UNIDAD RESPONSABLE</b>	Presidencia Municipal de Huazalingo
<b>PROGRAMA PRESUPUESTARIO</b>		<b>UNIDAD PRESUPUESTAL</b>	
Política Social y Atención a Grupos Vulnerables		Asuntos Indígenas, Deportes, Desarrollo Social, Instancia de la Mujer, Instacia de la Juventud y Sanidad Municipal	

**DIAGNÓSTICO QUE JUSTIFIQUE LA CREACIÓN DEL PROGRAMA PRESUPUESTARIO**

**1- ANTECEDENTES**

El municipio de Huazalingo, Hidalgo, se caracteriza por contar con una población mayoritariamente indígena y con localidades rurales dispersas, lo que históricamente ha representado retos para garantizar condiciones adecuadas de bienestar social, acceso a servicios y oportunidades de desarrollo para toda la población. Durante las últimas décadas, los diferentes órdenes de gobierno han implementado políticas públicas orientadas a reducir la pobreza, mejorar las condiciones de salud, fortalecer la inclusión social y promover la igualdad de oportunidades para grupos históricamente vulnerables, tales como mujeres, jóvenes, comunidades indígenas y personas en condiciones de marginación.

En el ámbito municipal, estas acciones se materializan a través de programas y actividades desarrolladas por distintas áreas de la administración pública municipal, entre las que destacan la Dirección de Asuntos Indígenas, la Dirección de Deportes, la Instancia Municipal para el Desarrollo de la Mujer, la Instancia Municipal de la Juventud y la Dirección de Sanidad Municipal. En este contexto, el programa presupuestario “Política Social y Atención a Grupos Vulnerables” surge como un instrumento para articular las acciones institucionales orientadas a fortalecer la inclusión social, promover estilos de vida saludables, fomentar la participación comunitaria y contribuir a mejorar las condiciones de bienestar de los sectores de la población que enfrentan mayores condiciones de vulnerabilidad.

**2.- IDENTIFICACIÓN Y DESCRIPCIÓN DEL PROBLEMA**

En el municipio de Huazalingo existen diversos grupos poblacionales que enfrentan condiciones de vulnerabilidad derivadas de factores sociales, económicos, culturales y territoriales. Entre estos grupos destacan mujeres, jóvenes, comunidades indígenas y población que habita en localidades con altos niveles de marginación. A pesar de los esfuerzos institucionales, estos sectores de la población presentan acceso limitado a programas, acciones y servicios municipales orientados al bienestar social, la inclusión y el desarrollo comunitario, lo que limita sus oportunidades de desarrollo personal, social y comunitario.

Asimismo, se identifican retos relacionados con la promoción de la igualdad de género, la participación juvenil, la preservación cultural de las comunidades indígenas, la promoción del deporte como herramienta de integración social y la prevención de riesgos sanitarios en las comunidades. Por lo anterior, resulta necesario fortalecer la implementación de acciones institucionales que permitan ampliar la cobertura de los programas municipales dirigidos a la atención de grupos vulnerables y contribuir a mejorar sus condiciones de bienestar social.

**3.- DETERMINACIÓN Y JUSTIFICACIÓN DE LOS OBJETIVOS DE LA INTERVENCIÓN**

La intervención pública se justifica ante la necesidad de atender de manera integral a los grupos de población que presentan mayores condiciones de vulnerabilidad en el municipio, mediante la implementación de acciones orientadas a promover su inclusión social, participación comunitaria y acceso a programas de bienestar.

#### 4.- COBERTURA

##### 4.1 IDENTIFICACIÓN Y CARACTERIZACIÓN DE LA POBLACIÓN POTENCIAL

La población potencial está integrada por todas las personas que habitan en el municipio de Huazalingo y que presentan alguna condición de vulnerabilidad social, incluyendo: Mujeres, Jóvenes, Población indígena, Personas que habitan en localidades rurales con alta marginación, Personas con limitado acceso a actividades deportivas, recreativas o programas de desarrollo social; Estas personas pueden beneficiarse potencialmente de las acciones implementadas a través del programa.

##### 4.2 IDENTIFICACIÓN Y CARACTERIZACIÓN DE LA POBLACIÓN OBJETIVO

La población objetivo está conformada por personas pertenecientes a grupos vulnerables del municipio de Huazalingo que serán atendidas directamente mediante las acciones y programas implementados por las áreas responsables del programa.

##### 4.3 CUANTIFICACIÓN DE LAS POBLACIONES

POBLACIÓN POTENCIAL	POBLACIÓN OBJETIVO	POBLACIÓN ATENDIDA
12,766	11,390	10%

##### 4.4 FRECUENCIA DE ACTUALIZACIÓN DE LA POBLACIÓN POTENCIAL Y OBJETIVO

La población potencial y objetivo se actualizará anualmente, con base en: Registros administrativos municipales, Información estadística disponible (INEGI, CONEVAL) y Padrones de beneficiarios de programas municipales.

##### 4.5.- DESCRIBE CÓMO SE DEFINIÓ, CARACTERIZÓ Y CUANTIFICÓ A LA POBLACIÓN POTENCIAL Y OBJETIVO

La población potencial fue definida considerando la totalidad de habitantes del municipio que pueden beneficiarse de acciones orientadas al bienestar social. La población objetivo se determinó mediante el análisis de: Registros administrativos de programas municipales, Padrones de beneficiarios de años anteriores, Información demográfica del municipio e Identificación de grupos prioritarios establecidos en la política social municipal

La cuantificación se realizó mediante estimaciones basadas en la población municipal y en la capacidad operativa de las áreas ejecutoras del programa.

#### 5.- DISEÑO DE LA INTERVENCIÓN PÚBLICA

##### 5.1 DESCRIBE LOS BIENES Y SERVICIOS QUE SE ENTREGAN A LA POBLACIÓN

Entre los principales bienes y servicios que se proporcionan a la población se encuentran: Talleres y capacitaciones para mujeres, Orientación y acompañamiento en materia de igualdad de género, Actividades deportivas y recreativas comunitarias, Programas de participación y liderazgo juvenil, Acciones de promoción cultural y atención a comunidades indígenas, Campañas de sanidad y prevención sanitaria, Jornadas informativas y actividades comunitarias.

##### 5.2 ESTABLECIMIENTO DE CURSOS DE ACCIÓN (ETAPAS DE LA INTERVENCIÓN)

a) Identificación de necesidades sociales en la población vulnerable, b) Planeación de programas y acciones institucionales, c) Coordinación entre las áreas responsables, d) Implementación de actividades y programas, e) Seguimiento de beneficiarios, f) Evaluación de resultados e impacto social.

##### 5.3 DEFINIR ESCENARIOS FUTUROS A ESPERAR

Escenario positivo: Se fortalece la inclusión social y se incrementa la participación de los grupos vulnerables en programas municipales, mejorando sus condiciones de bienestar.

Escenario inercial: Se mantienen los niveles actuales de atención sin lograr ampliar significativamente la cobertura de programas sociales.

Escenario negativo: La falta de acciones institucionales genera un aumento en las condiciones de vulnerabilidad y exclusión social de ciertos grupos poblacionales.

#### 6.-¿ES UN PROGRAMA SOCIAL?

No

Elaboró:

Lic. Marco Antonio Trejo B.  
Director de Planeación

VoBo:

Lic. Flor Vargas Mateos  
Directora de Sanidad

VoBo:

Lic. Crescencio Gabino M.  
Tesorero Municipal

Validó:

Mtra. Vanessa Mejía Hdz.  
Presidenta Municipal

<b>UNIDAD RESPONSABLE</b>	Presidencia Municipal de Huazalingo
<b>UNIDAD PRESUPUESTAL RESPONSABLE DE LA ELABORACIÓN DE LA MIR</b>	Dirección de Planeación
<b>UNIDADES PRESUPUESTALES INTEGRANTES DE LA MIR</b>	Asuntos Indígenas, Deportes, Desarrollo Social, Instancia de la Mujer, Instacia de la Juventud y Sanidad Municipal
<b>PROGRAMA SECTORIAL</b>	Acuerdo 2. Por el Bienestar Social
<b>PROGRAMA PRESUPUESTARIO</b>	Política Social y Atención a Grupos Vulnerables

**1. POBLACION O AREA DE ENFOQUE POTENCIAL**

La población potencial está integrada por todas las personas que habitan en el municipio de Huazalingo y que presentan alguna condición de vulnerabilidad social, incluyendo: Mujeres, Jóvenes, Población indígena, Personas que habitan en localidades rurales con alta marginación, Personas con limitado acceso a actividades deportivas, recreativas o programas de desarrollo social; Estas personas pueden beneficiarse potencialmente de las acciones implementadas a través del

**2. POBLACIÓN Ó ÁREA DE ENFOQUE OBJETIVO**

La población objetivo está conformada por personas pertenecientes a grupos vulnerables del municipio de Huazalingo que serán atendidas directamente mediante las acciones y programas implementados por las áreas responsables del programa

**3. PROBLEMÁTICA CENTRAL (PROPÓSITO)**

Los grupos en situación de vulnerabilidad del municipio de Huazalingo presentan acceso limitado a programas y acciones municipales orientadas al bienestar social, la inclusión y el desarrollo comunitario.

**4. MAGNITUD DEL PROBLEMA**

<b>1.- MAGNITUD DEL PROBLEMA TOTAL.</b> 11390 Habitantes	<b>2.- MAGNITUD ATENDIDA EN EL EJERCICIO ANTERIOR.</b> 10%	<b>3.- MAGNITUD META. (LA QUE SE ATENDERÁ EN EL EJERCICIO FISCAL )</b> 15%
---	---	---

**5. EFECTO SUPERIOR (FIN)**

Malas condiciones de bienestar e inclusión social para los grupos en situación de vulnerabilidad del municipio de Huazalingo.

Elaboró:

Lic. Marco Antonio Trejo B.  
Director de Planeación

VoBo:

Lic. Flor Vargas Mateos  
Directora de Sanidad

VoBo:

Lic. Crescencio Gabino M.  
Tesorero Municipal

Validó:

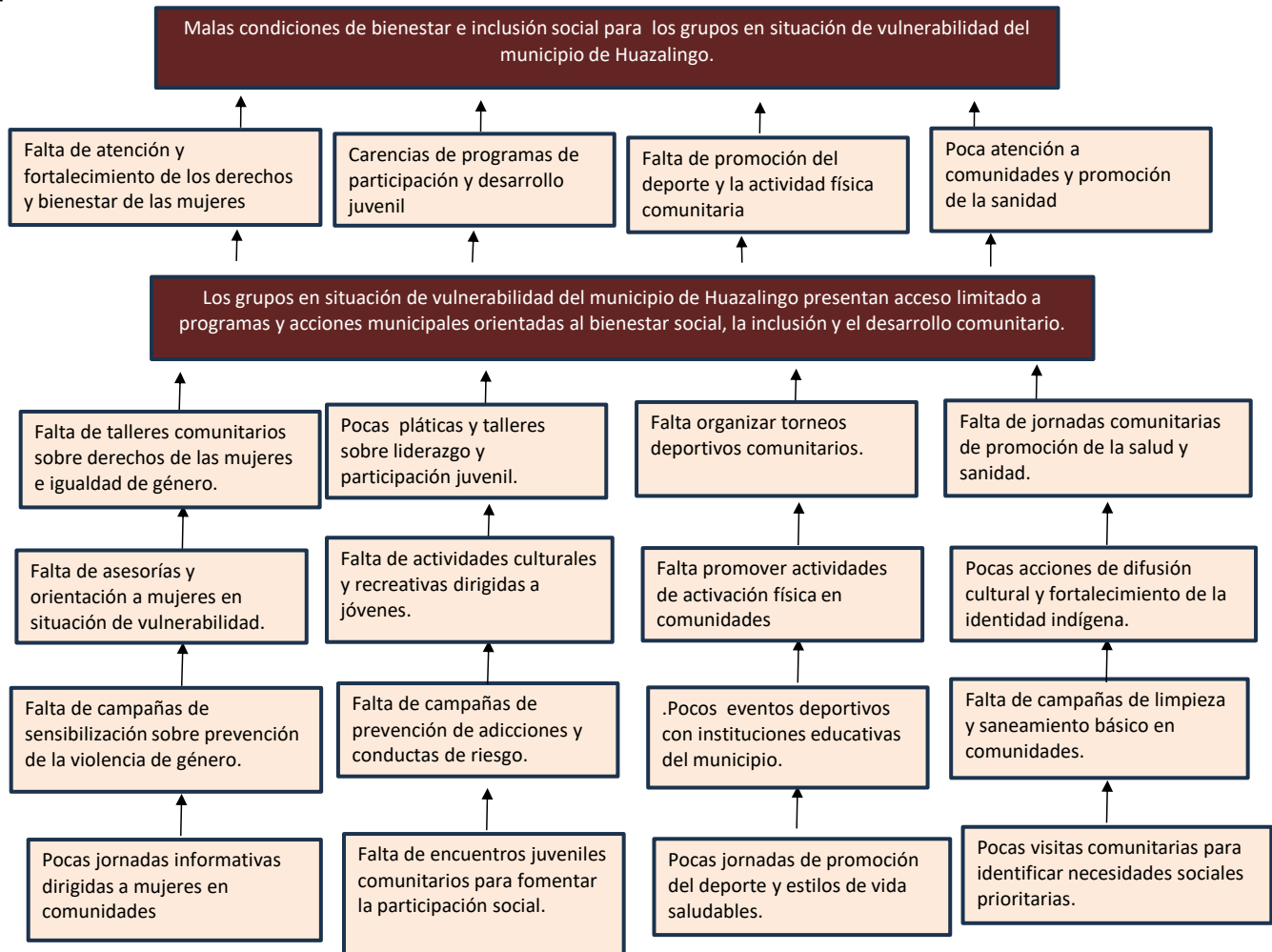
Mtra. Vanessa Mejía Hdz.  
Presidenta Municipal

<b>UNIDAD RESPONSABLE</b>	Presidencia Municipal de Huazalingo
<b>UNIDAD PRESUPUESTAL RESPONSABLE DE LA ELABORACIÓN DE LA MIR</b>	Dirección de Planeación
<b>UNIDADES PRESUPUESTALES INTEGRANTES DE LA MIR</b>	Asuntos Indígenas, Deportes, Desarrollo Social, Instancia de la Mujer, Instancia de la Juventud y Sanidad Municipal
<b>PROGRAMA SECTORIAL</b>	Acuerdo 2. Por el Bienestar Social
<b>PROGRAMA PRESUPUESTARIO</b>	Política Social y Atención a Grupos Vulnerables

<b>PROBLEMÁTICA CENTRAL:</b>	Los grupos en situación de vulnerabilidad del municipio de Huazalingo presentan acceso limitado a programas y acciones municipales orientadas al bienestar social, la inclusión y el desarrollo comunitario.		
<b>BENEFICIARIOS</b>	<b>OPOSITORES</b>	<b>EJECUTORES</b>	<b>INDIFERENTES</b>
Mujeres del municipio, Jóvenes, Integrantes de comunidades indígenas, Personas que participan en actividades deportivas y recreativas, Población beneficiaria de campañas de sanidad	Personas o grupos que muestran resistencia a la participación comunitaria  Actores sociales que no consideran prioritarias las políticas de inclusión social	Dirección de Asuntos Indígenas Dirección de Deportes Instancia Municipal para el Desarrollo de la Mujer Instancia Municipal de la Juventud Dirección de Sanidad Municipal	Sectores de la población que no participan directamente en los programas del municipio  Actores sociales que no se ven directamente beneficiados ni afectados por la intervención

<b>Elaboró:</b>  Lic. Marco Antonio Trejo B. Director de Planeación	<b>VoBo:</b>  Lic. Flor Vargas Mateos Directora de Sanidad	<b>VoBo:</b>  Lic. Crescencio Gabino M. Tesorero Municipal	<b>Validó:</b>  Mtra. Vanessa Mejía Hdz. Presidenta Municipal
--	---	---	--

<b>UNIDAD RESPONSABLE</b>	Presidencia Municipal de Huazalingo
<b>UNIDAD PRESUPUESTAL RESPONSABLE DE LA ELABORACIÓN DE LA MIR</b>	Dirección de Planeación
<b>UNIDADES PRESUPUESTALES INTEGRANTES DE LA MIR</b>	Asuntos Indígenas, Deportes, Desarrollo Social, Instancia de la Mujer, Instacia de la Juventud y Sanidad Municipal
<b>PROGRAMA SECTORIAL</b>	Acuerdo 2. Por el Bienestar Social
<b>PROGRAMA PRESUPUESTARIO</b>	Política Social y Atención a Grupos Vulnerables



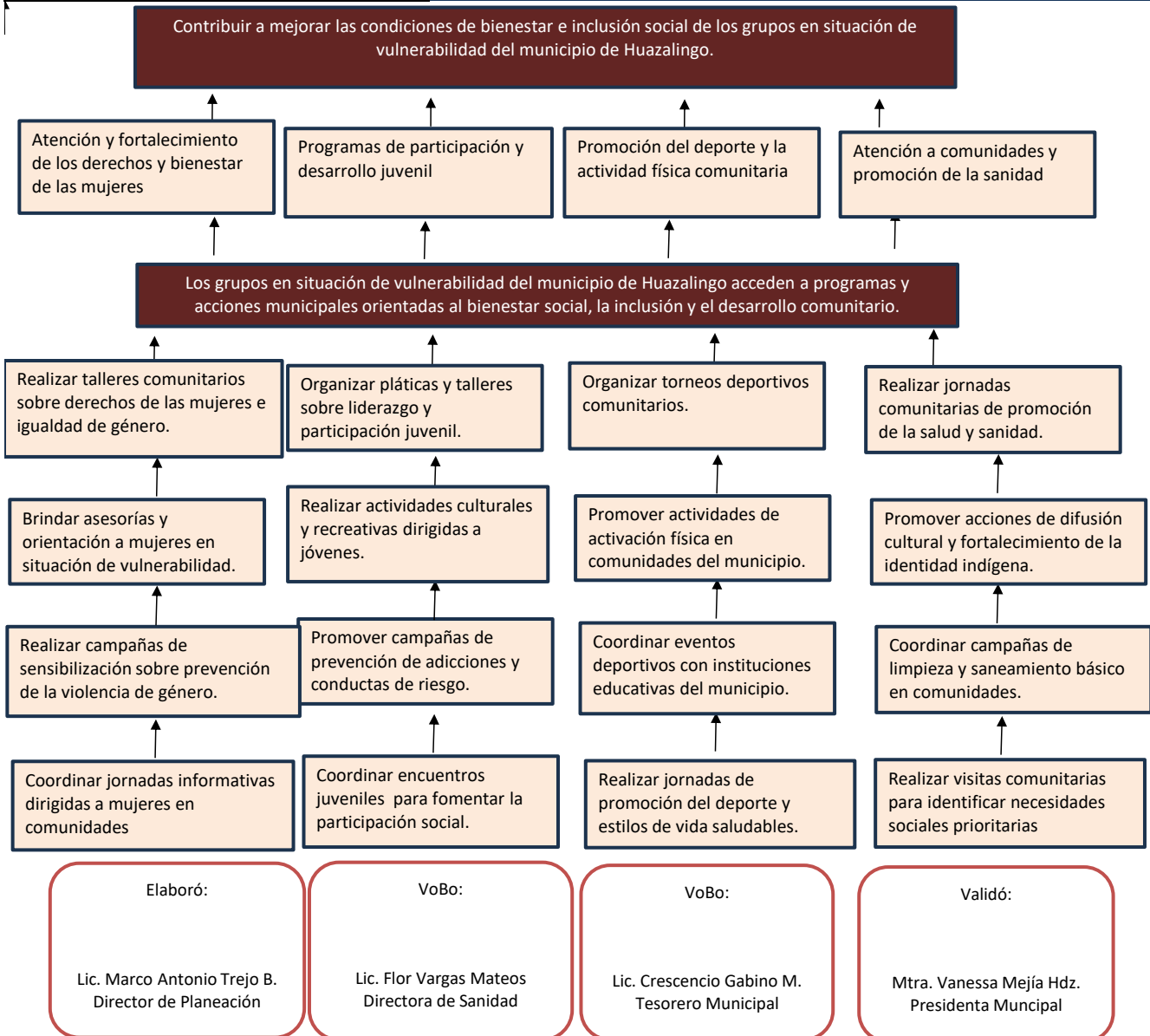
**Elaboró:**  
Lic. Marco Antonio Trejo B.  
Directora de Planeación

**VoBo:**  
Lic. Flor Vargas Mateos  
Directora de Sanidad

**VoBo:**  
Lic. Crescencio Gabino M.  
Tesorero Municipal

**Validó:**  
Mtra. Vanessa Mejía Hdz.  
Presidenta Municipal

<b>UNIDAD RESPONSABLE</b>	Presidencia Municipal de Huazalingo
<b>UNIDAD PRESUPUESTAL RESPONSABLE DE LA ELABORACIÓN DE LA MIR</b>	Dirección de Planeación
<b>UNIDADES PRESUPUESTALES INTEGRANTES DE LA MIR</b>	Asuntos Indígenas, Deportes, Desarrollo Social, Instancia de la Mujer, Instacia de la Juventud y Sanidad Municipal
<b>PROGRAMA SECTORIAL</b>	Acuerdo 2. Por el Bienestar Social
<b>PROGRAMA PRESUPUESTARIO</b>	Política Social y Atención a Grupos Vulnerables



<b>UNIDAD RESPONSABLE</b>	Presidencia Municipal de Huazalingo
<b>UNIDAD PRESUPUESTAL RESPONSABLE DE LA ELABORACIÓN DE LA MIR</b>	Dirección de Planeación
<b>UNIDADES PRESUPUESTALES INTEGRANTES DE LA MIR</b>	Asuntos Indígenas, Deportes, Desarrollo Social, Instancia de la Mujer, Instancia de la Juventud y Sanidad Municipal
<b>PROGRAMA SECTORIAL</b>	Acuerdo 2. Por el Bienestar Social
<b>PROGRAMA PRESUPUESTARIO</b>	Política Social y Atención a Grupos Vulnerables

ALTERNATIVAS	FACULTAD JURÍDICA	PRESUPUESTO DISPONIBLE	REALIZABLE EN EL CORTO PLAZO	DISPONIBILIDAD DE RECURSOS TÉCNICOS	DISPONIBILIDAD DE RECURSOS ADMINISTRATIVOS	CULTURAL Y SOCIALMENTE ACEPTABLE	ESTUDIO DE IMPACTO AMBIENTAL	TOTAL
Realizar talleres comunitarios sobre derechos de las mujeres e igualdad de género.	3	2	3	3	3	3	N/A	17
Brindar asesorías y orientación a mujeres en situación de vulnerabilidad.	3	3	3	3	3	3	N/A	18
Realizar campañas de sensibilización sobre prevención de la violencia de género.	3	3	3	3	3	3	N/A	18
Coordinar jornadas informativas dirigidas a mujeres en comunidades del municipio.	3	2	2	3	3	3	N/A	16
Organizar pláticas y talleres sobre liderazgo y participación juvenil.	3	2	2	2	1	3	N/A	13
Realizar actividades culturales y recreativas dirigidas a jóvenes.	3	2	2	2	1	3	N/A	13
Promover campañas de prevención de adicciones y conductas de riesgo.	3	3	3	3	3	3	N/A	18
Coordinar encuentros juveniles comunitarios para fomentar la participación social.	3	2	3	2	1	3	N/A	14
Organizar torneos deportivos comunitarios.	3	2	3	3	2	3	N/A	16
Promover actividades de activación física en comunidades del municipio.	3	2	3	3	3	3	N/A	17
Coordinar eventos deportivos con instituciones educativas del municipio.	3	2	3	3	3	3	N/A	17
Realizar jornadas de promoción del deporte y estilos de vida saludables.	3	2	3	3	3	3	N/A	17
Realizar jornadas comunitarias de promoción de la salud y sanidad.	3	2	3	3	3	3	N/A	17
Promover acciones de difusión cultural y fortalecimiento de la identidad indígena.	3	3	3	3	3	3	N/A	18
Coordinar campañas de limpieza y saneamiento básico en comunidades.	3	2	2	3	3	3	N/A	16
Realizar visitas comunitarias para identificar necesidades sociales prioritarias.	3	2	2	3	3	3	N/A	16

**Escala: 3 = Viabilidad Alta, 2 = Viabilidad Media, 1 = Viabilidad Baja, N/A = No aplica**

Elaboró:

Lic. Marco Antonio Trejo B.  
Director de Planeación

VoBo:

Lic. Flor Vargas Mateos  
Directora de Sanidad

VoBo:

Lic. Crescencio Gabino M.  
Tesorero Municipal

Validó:

Mtra. Vanessa Mejía Hdz.  
Presidenta Municipal

<b>UNIDAD RESPONSABLE</b>	Presidencia Municipal de Huazalingo
<b>UNIDAD PRESUPUESTAL RESPONSABLE DE LA ELABORACIÓN DE LA MIR</b>	Dirección de Planeación
<b>UNIDADES PRESUPUESTALES INTEGRANTES DE LA MIR</b>	Asuntos Indígenas, Deportes, Desarrollo Social, Instancia de la Mujer, Instancia de la Juventud y Sanidad Municipal
<b>PROGRAMA SECTORIAL</b>	Acuerdo 2. Por el Bienestar Social
<b>PROGRAMA PRESUPUESTARIO</b>	Política Social y Atención a Grupos Vulnerables

<b>Problemática (Proviene del árbol del problema)</b>	<b>Solución (Proviene del árbol del objetivo)</b>
<b>Efectos</b>	<b>Fines</b>
Malas condiciones de bienestar e inclusión social para los grupos en situación de vulnerabilidad del municipio de Huazalingo.	Contribuir a mejorar las condiciones de bienestar e inclusión social de los grupos en situación de vulnerabilidad del municipio de Huazalingo.
<b>Problema</b>	<b>Objetivo</b>
<b>Población Potencial</b>	<b>Población objetivo</b>
La población potencial está integrada por todas las personas que habitan en el municipio de Huazalingo y que presentan alguna condición de vulnerabilidad social, incluyendo: Mujeres, Jóvenes, Población indígena, Personas que habitan en localidades rurales con alta marginación, Personas con limitado acceso a actividades deportivas, recreativas o programas de desarrollo social; Estas personas pueden beneficiarse potencialmente de las acciones implementadas a través del programa.	La población objetivo está conformada por personas pertenecientes a grupos vulnerables del municipio de Huazalingo que serán atendidas directamente mediante las acciones y programas implementados por las áreas responsables del programa.
<b>Descripción del problema</b>	<b>Descripción del resultado esperado</b>
Los grupos en situación de vulnerabilidad del municipio de Huazalingo presentan acceso limitado a programas y acciones municipales orientadas al bienestar social, la inclusión y el desarrollo comunitario.	Se fortalece la inclusión social y se incrementa la participación de los grupos vulnerables en programas municipales, mejorando sus condiciones de bienestar.
<b>Magnitud (Línea base)</b>	<b>Magnitud (Resultado esperado)</b>
10%	15%
<b>Causas</b>	<b>Medios</b>
Falta de talleres comunitarios sobre derechos de las mujeres e igualdad de género.	Realizar talleres comunitarios sobre derechos de las mujeres e igualdad de género.
Falta de asesorías y orientación a mujeres en situación de vulnerabilidad.	Brindar asesorías y orientación a mujeres en situación de vulnerabilidad.
Falta de campañas de sensibilización sobre prevención de la violencia de género.	Realizar campañas de sensibilización sobre prevención de la violencia de género.
Pocas jornadas informativas dirigidas a mujeres en comunidades del municipio.	Coordinar jornadas informativas dirigidas a mujeres en comunidades del municipio.
Pocas pláticas y talleres sobre liderazgo y participación juvenil.	Organizar pláticas y talleres sobre liderazgo y participación juvenil.

Falta de actividades culturales y recreativas dirigidas a jóvenes.	Realizar actividades culturales y recreativas dirigidas a jóvenes.
Falta de campañas de prevención de adicciones y conductas de riesgo.	Promover campañas de prevención de adicciones y conductas de riesgo.
Falta de encuentros juveniles comunitarios para fomentar la participación social.	Coordinar encuentros juveniles comunitarios para fomentar la participación social.
Falta organizar torneos deportivos comunitarios.	Organizar torneos deportivos comunitarios.
Falta promover actividades de activación física en comunidades del municipio.	Promover actividades de activación física en comunidades del municipio.
Pocos eventos deportivos con instituciones educativas del municipio.	Coordinar eventos deportivos con instituciones educativas del municipio.
Pocas jornadas de promoción del deporte y estilos de vida saludables.	Realizar jornadas de promoción del deporte y estilos de vida saludables.
Falta de jornadas comunitarias de promoción de la salud y sanidad.	Realizar jornadas comunitarias de promoción de la salud y sanidad.
Pocas acciones de difusión cultural y fortalecimiento de la identidad indígena.	Promover acciones de difusión cultural y fortalecimiento de la identidad indígena.
Falta de campañas de limpieza y saneamiento básico en comunidades.	Coordinar campañas de limpieza y saneamiento básico en comunidades.
Pocas visitas comunitarias para identificar necesidades sociales prioritarias.	Realizar visitas comunitarias para identificar necesidades sociales prioritarias.

Elaboró:

Lic. Marco Antonio Trejo B.  
Director de Planeación

VoBo:

Lic. Flor Vargas Mateos  
Directora de Sanidad

VoBo:

Lic. Crescencio Gabino M.  
Tesorero Municipal

Validó:

Mtra. Vanessa Mejía Hdz.  
Presidenta Municipal